

## 道通期货黑色日报（2021.12.15）

### 一、观点简述

**钢材：**宏观层面近来对稳经济的发声频繁，房地产、基建等市场未来预期受政策影响持续向好，短期内建材仍然保持较好的逆季节性消费，库存降幅明显。而供应方面，部分区域进入冬季天气污染严重，除河北外四川山东等地也启动重度污染天气预警，国内高炉开工率进入12月后没有明显回升，供应维持低位。整体看钢材在前期拉涨后，期现基差持续缩窄，价格较好反应了对预期改善的变化，短期内继续走高或缺乏实际驱动，需关注未来预期兑现情况。预计钢材价格维持震荡走势，短线交易为主。

**铁矿：**年末海外矿山冲量压力仍在，远期供应端稳中有增，现货端港口库存持续累库，尤其贸易矿累库趋势明显；需求方面，按照当下的限产力度，冬奥会在即，日均铁水反弹空间预计有限；钢厂利润虽有好转，但钢厂并未有集中采购行为，依旧按需补库；短期市场仍将延续震荡态势，波段或短线交易。

**煤焦：**近期双焦持续反弹主要受到库存压力减轻、现货止跌反弹、盘面修复贴水的带动，目前终端需求预期好转也继续提振盘面。不过双焦价格止跌反弹也令供应相应回升，现货反弹的持续性存疑。关注现货端表现，短期偏强表现仍将提振盘面，但高位波动性较强，暂时观望。

**镍系：**在高通胀压力下，美联储货币政策正常化进程有望加速，这将给全球金融市场带来压力。同时，下游不锈钢消费需求弱于预期。操作上，短期观望或短线交易。

**动煤：**随着秋冬供暖消费旺季的到来，在消费需求的支撑下期价将逐步趋稳。操作上，短期观望或短线交易。

### 二、今日要闻<sup>1</sup>

#### 【国际宏观基本面信息】

1、经合组织当地时间发布评估数据称，今年第三季度二十国集团成员经济总量加速增长，环比涨幅达到1.7%，高于第二季度0.4%的环比增长量。

2、多家主要央行本周举行会议，评估奥密克戎变异株带来的风险，同时它们也在考虑减少近两年前为抗击疫情的经济冲击而采取的紧急措施

3、最新消费者调查显示，美国消费者对未来一年的通胀预期升至6%的新高，这是连续第13个月上升，也是自2013年开始调查以来的新高。

#### 【国内宏观基本面信息】

1、财政部：要准确把握稳字当头、稳中求进的要求，围绕落实党中央决策部署提升财政政策效能，强化预算编制、审核和支出管理，统筹财政资源，保证财政支出强度，加快支出进度，全过程实施财政资金绩效评

---

<sup>1</sup>钢铁行业资讯来自西本新干线。

价，并加强与货币政策协同配合，确保宏观政策稳健有效。

2、央行：明年要着重抓好以下工作任务，一是稳健的货币政策要灵活适度，保持流动性合理充裕。二是持续改进金融服务实体经济质效。三是坚持防范化解金融风险。巩固拓展防范化解重大金融风险攻坚战成果，守住不发生系统性金融风险底线。四是深化金融供给侧结构性改革。深化农信社改革和债券市场改革。

3、银保监会：持续完善稳地价、稳房价、稳预期的房地产长效机制，稳妥处置大型实体企业债务风险。

### 【重要行业资讯】

1、国铁集团：全国铁路直供电厂存煤可耗天数皆达 15 天以上

从中国国家铁路集团有限公司获悉，国铁集团持续推进今冬明春发电供暖用煤运输保供专项行动，电煤发送量保持高位运行，全国 363 家铁路直供电厂存煤持续增加，截至 12 月 13 日，存煤 7195 万吨，较 9 月底增加 4213 万吨、增长 141.3%，平均可耗天数达 25.5 天，较 9 月底增长 11.5 天，存煤可耗天数 15 天以下的直供电厂全部消除。

2、即日起至 12 月 31 日 太原市严格管控三类污染

从即日起至 12 月 31 日，太原市决定在全市范围内，重点针对工业源、面源、移动源等污染源开展攻坚。在工业源管控方面，重点加大对焦化、钢铁、水泥等行业企业管控。对焦化企业，清徐县 3 家焦化企业按照 50% 压产，古交市焦化一厂延长结焦时间至 30 小时。对于钢铁企业烧结工序，颗粒物、二氧化硫、氮氧化物排放浓度，分别控制在每立方米 10 毫克、25 毫克、100 毫克以内。太钢烧结机日产要小于 2.8 万吨。美锦钢铁年底前同比压减粗钢产量 23.6 万吨，在明年 3 月底前产量不得增加。

3、BDI 指数连跌第四日

波罗的海干散货运价指数下跌 284 点或 8.8%，至 2932 点，创 11 月 3 日以来最大单日跌幅。海岬型船运价指数下跌 758 点或 16.1%，至 3960 点，为 11 月 26 日以来最低位。海岬型船日均获利下跌 6289 美元，至 32838 美元。巴拿马型船运价指数下跌 116 点或 3.9%，至近两周来最低的 2879 点。巴拿马型船日均获利下跌 1041 美元，至 25911 美元。超灵便型船运价指数下跌 2 点，至 2550 点，结束 15 日连涨。

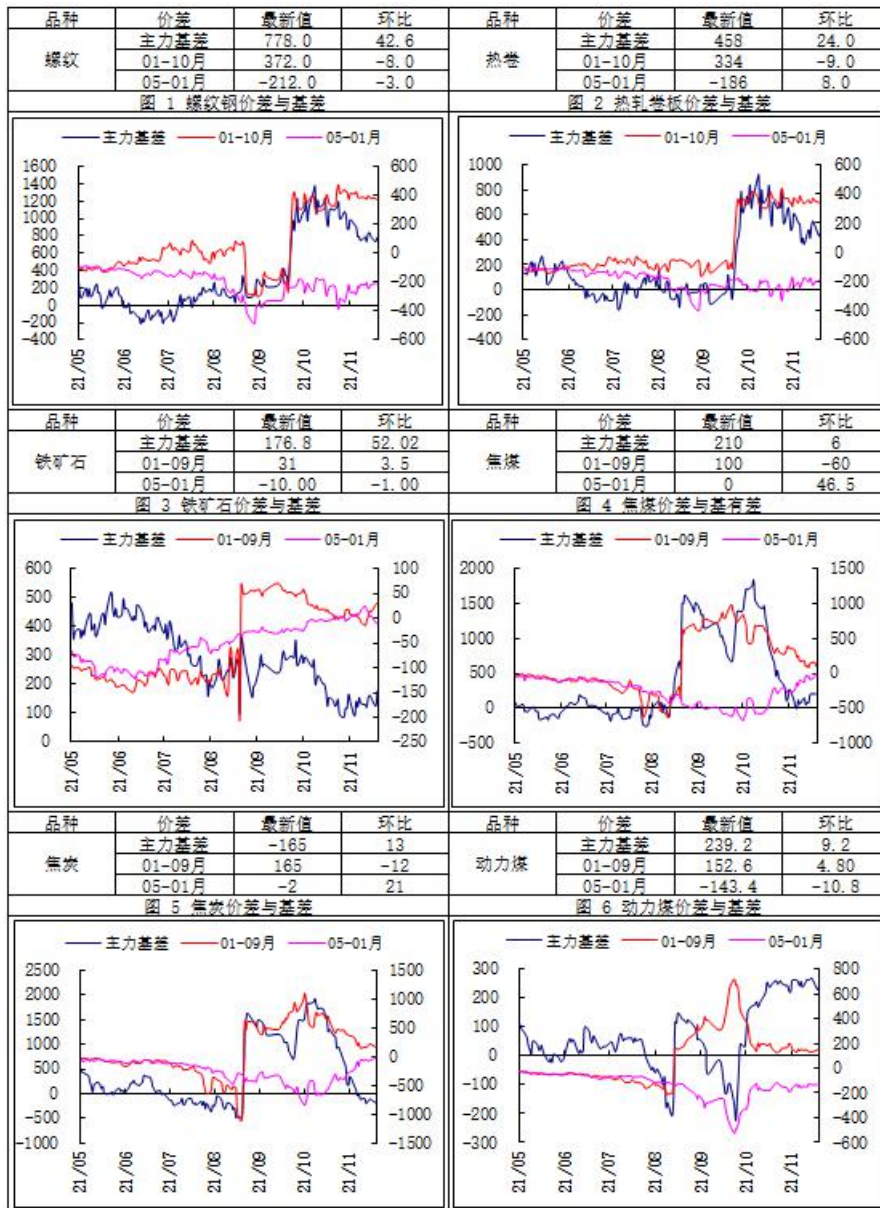
## 三、品种详情

| 品种   | 基本面分析 |  |        |      |     |                    |      |       |  |
|------|-------|--|--------|------|-----|--------------------|------|-------|--|
|      | 品种    | 现货   | 价格     | 环比变化 | 品种  | 现货                 | 价格   | 环比变化  |  |
| 现货市场 | 螺纹钢   | 天津   | 4710   | 0    | 焦煤  | 甘其毛道库提价            | 2000 | 0     |  |
|      |       | 上海   | 4850   | 20   |     | 京唐港库提价：主焦煤         | 2490 | -1000 |  |
|      |       | 广州   | 5170   | 10   |     | 吕梁准一级冶金焦           | 2460 | 0     |  |
|      | 热轧卷板  | 天津   | 4760   | 30   | 焦炭  | 邢台准一级冶金焦           | 2580 | 0     |  |
|      |       | 上海   | 4860   | 40   |     | 唐山二级冶金焦            | 2560 | 0     |  |
|      |       | 乐从   | 4850   | 10   |     | 秦皇岛平仓价：动力末煤（Q5500） | 942  | 0     |  |
|      | 铁矿石   | 青岛港61.5%PB粉  | 728    | 29   | 动力煤 | 广州港库提价：澳洲煤（Q5500）  | 1355 | 0     |  |
|      |       | 普氏指数62%Fe(美元/吨)  | 110.20 | 0.00 |     |                    |      |       |  |
|      | 钢     | 钢材：钢材周二窄幅震荡，螺纹 2105 合约收于 4401，热卷 2105 合约收于 4581。现货方面，14 日唐山普 |        |      |     |                    |      |       |  |

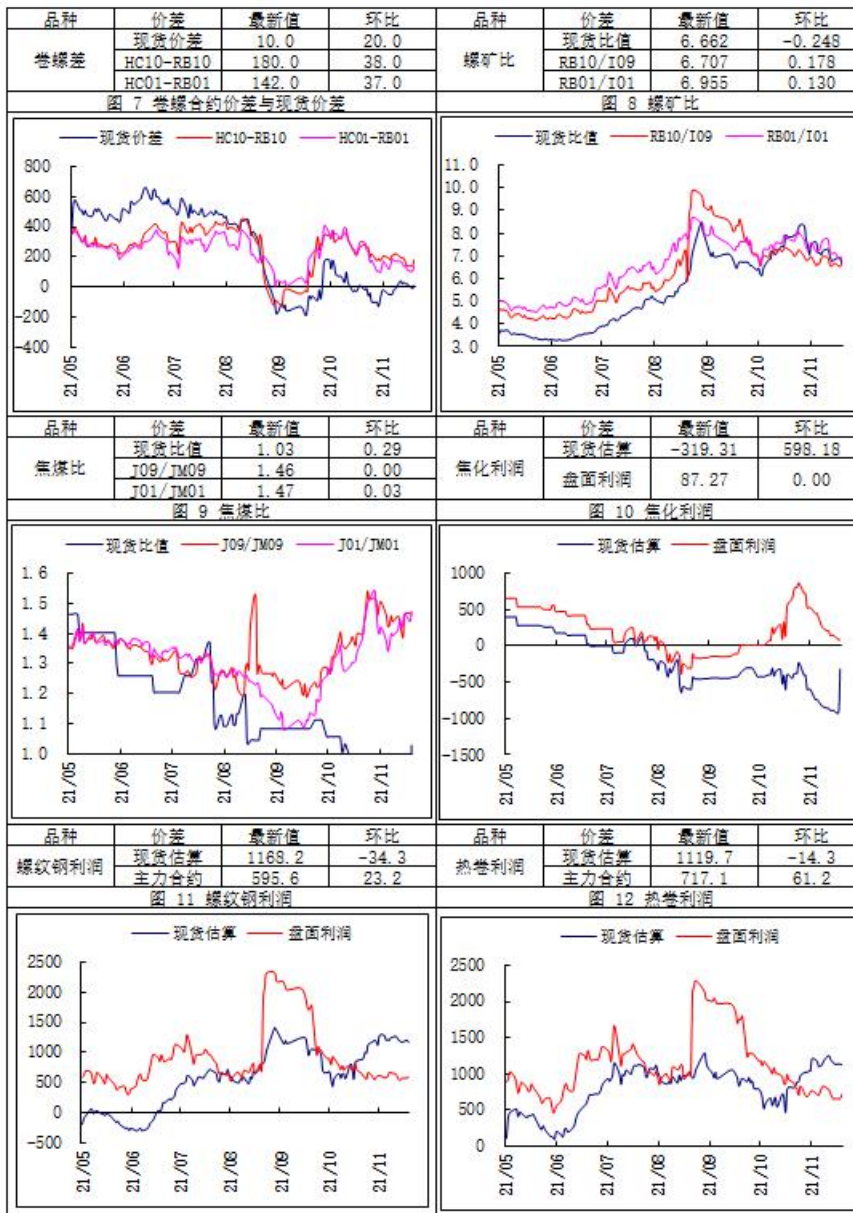
|                       |  |
|-----------------------|--|
| 材                     | <p>方坯出厂价报 4330(平), 上海地区螺纹钢现货价格(HRB400 20mm)4850 元(+20), 热卷现货价格(4.75mm)4860 元(-10)。</p> <p>中钢协副秘书长石洪卫称, 2020 年我国粗钢产量达到新高 10.65 亿吨, 预计今年粗钢产量 10.3 亿吨, 折合粗钢表观消费量 9.9 亿吨。未来钢铁产量和消费仍处于高位, 但消费强度将呈现缓慢减弱态势; 呼吁钢铁企业一定要正确看待自律的必要性、迫切性。</p> <p>据奥维维网数据, 11 月彩电线下零售额规模同比降 13.9%; 11 月白电各品类中, 冰箱、冰柜、洗衣机、独立式干衣机和空调线下零售额规模同比分别为-9.1%、20.1%、-14.5%、52.0%和-21.4%。</p> <p>中汽协副秘书长陈士华预计今年汽车市场总销量将达到 2610 万辆, 同比增 3.1%, 明年汽车市场总销量或将达到 2750 万辆, 同比增 5.4%。其中, 预计乘用车明年销量或达到 2300 万辆, 同比增 8%; 商用车明年销量 450 万辆, 同比降 6%。此外, 预计新能源汽车明年销量将达到 500 万辆, 同比增 47%。</p> <p>宏观层面近来对稳经济的发声频繁, 房地产、基建等市场未来预期受政策影响持续向好, 短期内建材仍然保持较好的逆季节性消费, 库存降幅明显。而供应方面, 部分区域进入冬季天气污染严重, 除河北外四川山东等地也启动重度污染天气预警, 国内高炉开工率进入 12 月后没有明显回升, 供应维持低位。整体看钢材在前期拉涨后, 期现基差持续缩窄, 价格较好反应了对预期改善的变化, 短期内继续走高或缺乏实际驱动, 需关注未来预期兑现情况。预计钢材价格维持震荡走势, 短线交易为主。</p> |
| 铁<br>矿<br>石           | <p>昨日进口矿市场趋弱运行, 唐山地区市场成交有: 曹妃甸 PB 粉 720 元/吨, 混合粉 555 元/吨, 纽曼筛后块 870 元/吨; 山东地区成交: 日照港: PB 粉 715、725 元/吨, 61.6%纽曼粉 721 元/吨, 卡粉 860 元/吨; 青岛港: PB 粉 715(点价) 元/吨, 巴混 755 元/吨, IOC6668 元/吨。</p> <p>12 月 13 日, Mysteel 统计 45 港铁矿石库存总量 15532.09 万吨, 环比上周一累库 32.52 万吨。</p> <p>据 Mysteel 卫星数据显示, 12 月 6-12 日, 澳大利亚、巴西七个主要港口铁矿石库存总量 1086.6 万吨, 环比增 40.2 万吨, 库存总量略低于今年的平均水平。</p> <p>山东省开展秋冬季大气污染攻坚行动, 重点管控“两高”项目。2021 年 12 月底前, 转移退出炼钢产能 465 万吨、炼铁产能 507 万吨, 实施“以钢定焦”“以煤定产”。</p> <p>年末海外矿山冲量压力仍在, 远期供应端稳中有增, 现货端港口库存持续累库, 尤其贸易矿累库趋势明显; 需求方面, 按照当下的限产力度, 冬奥会在即, 日均铁水反弹空间预计有限; 钢厂利润虽有好转, 但钢厂并未有集中采购行为, 依旧按需补库; 短期市场仍将延续震荡态势, 波段或短线交易。</p>  |
| 焦<br>煤<br>和<br>焦<br>炭 | <p>现货市场, 焦炭供求预期紧平衡, 焦企第一轮提涨范围扩大, 幅度 100-200 不等, 钢厂暂无回应, 焦煤受焦炭提振, 价格稳中向好, 蒙煤受疫情影响价格持续上调。山西介休 1.3 硫主焦 1800 元/吨, 蒙 5 金泉提货价 2000 元/吨(+50), 澳洲主焦到岸价 360 美元/吨; 吕梁准一出厂价 2400 元/吨, 唐山二级焦到厂价 2550 元/吨, 青岛港准一焦平仓价 2700 元/吨。</p> <p>中央第二生态环境保护督察组向山东省反馈督察情况, 涉及焦化行业的主要是, 济宁市、泰安市分别违规建成焦化产能 260 万吨/年、400 万吨/年, 提出省工信厅既不努力控制新增违规产能, 也不下力整治既有违规产能, 甚至提出以产量控制代替产能压减, 但也未有效落实。</p>   |

|              |   |
|--------------|---|
|              | <p>山东省开展秋冬季大气污染攻坚行动，重点管控“两高”项目。2021年12月底前，转移退出炼钢产能465万吨、炼铁产能507万吨，实施“以钢定焦”“以煤定产”。</p> <p>国家发改委、工信部近日发布《关于振作工业经济运行，推动工业高质量发展的实施方案的通知》，内容包括加强资源统筹调度，推进煤炭优质产能充分释放。完善能耗双控有关政策，严格能耗强度管控。严厉打击散布虚假信息、哄抬价格等各类违法行为和资本无序炒作。</p> <p>近期双焦持续反弹主要受到库存压力减轻、现货止跌反弹、盘面修复贴水的带动，目前终端需求预期好转也继续提振盘面。不过双焦价格止跌反弹也令供应相应回升，现货反弹的持续性存疑。关注现货端表现，短期偏强表现仍将提振盘面，但高位波动性较强，暂时观望。</p>  |
| <b>镍和不锈钢</b> | <p>12月14日，1#进口镍价格144550元/吨(-250)；华南电解镍(Ni9996)现货平均价147100元/吨(-450)；无锡太钢304/2B卷板(2.0mm)价格元/吨17700(-100)；无锡宝新304/2B卷板(2.0mm)价格17350元/吨(-)。</p> <p>截止12月10日，镍矿港口库存合计(10港口)753.25万吨(周-13.98)；2021年12月9日全国主流市场不锈钢社会库存总量69.70万吨，周环比下降1.92%。其中冷轧不锈钢库存总量40.70万吨，周环比下降1.80%，热轧不锈钢库存总量29.0万吨，周环比下降2.08%。</p> <p>12月14日，民营304四尺冷轧不锈钢价格涨100至16300元/吨。目前废不锈钢工艺冶炼304冷轧利润率增0.6%至0.3%；外购高镍铁工艺冶炼304冷轧利润率增2.4%至-6.5%；低镍铁+纯镍工艺冶炼304冷轧利润率增0.6%至-18.4%；一体化工艺冶炼304冷轧利润率增2.1%至-9.4%。</p> <p>在高通胀压力下，美联储货币政策正常化进程有望加速，这将给全球金融市场带来压力。同时，下游不锈钢消费需求弱于预期。操作上，短期观望或短线交易。</p> |
| <b>动煤</b>    | <p>12月14日，秦皇岛山西产动力煤(Q5500)市场价1090元/吨(-)。秦皇岛港库存为480万吨(-15)；12月12日，六大发电集团日均耗煤量79.04万吨/日(-0.01)。</p> <p>蒙古国副总理新闻办公处发布声明称，目前已经启动了通过二连--扎门乌德口岸的货物运输。12月11日，第一阶段，150辆被暂扣在二连浩特的蒙古公民的货车和矿车从中方运输到了“零”公里处。根据天气冷的情况，蒙古国海关部门紧急组织开展通关扎门乌德口岸工作到11日晚23:00时。于12日和13日，将剩余的货车和机械通过扎门乌德口岸引进蒙古国后，下一步将继续在边境两侧每天通关50个集装箱货物。</p> <p>随着秋冬季节供暖消费旺季的到来，在消费需求的支撑下期价将逐步趋稳。操作上，短期观望或短线交易。</p>  |

### 三、期现市场跟踪



## 四、品种间比值及价差



作者：道通期货黑色产业组

杨俊林，执业编号：F0281190(从业) Z0001142(投资咨询) 李 岩，执业编号：F0271460(从业) Z0002855(投资咨询)

甘宏亮，执业编号：F0294922(从业) Z0011009(投资咨询) 黄天罡，执业编号：F03086047(从业) Z0016471(投资咨询)

联系方式：025-83276952/markgan@doto-futures.com

**道通期货**  
DotoFutures**免责声明**

本报告中的信息均来源于公开资料，我公司对这些信息的准确性和完整性不作任何保证，报告中的内容和意见仅供参考。我公司及员工对使用本报刊及其内容所引发的任何直接或间接损失概不负责。本报刊版权归道通期货所有。

**业务团队****南京事业部**

电话：025-83276979，传真：025-83276908，邮编：210024

**产业事业部**

电话：025-83276938，传真：025-83276908，邮编：210024

**分支机构****北京营业部**

北京市海淀区蓝靛厂东路2号楼金源时代商务中心B座2F  
电话：010-88596442，传真：010-88599543，邮编：100089

**宜兴营业部**

宜兴市荆溪中路296号荆溪大厦5楼  
电话：0510-87077609，传真：0510-87077608，邮编：214200

**张家港营业部**

张家港市杨舍镇暨阳中路158号东方银座大厦5楼501室  
电话：0512-35025818，传真：0512-35025817，邮编：215600

**海口营业部**

海南省海口市国贸路36号嘉陵国际大厦1807室  
电话：0898-31676627，传真：0898-31676619，邮编：570125

**宿迁营业部**

宿迁市宿城区洪泽湖路88号皇冠国际公寓9#楼前02铺  
电话：0527-84665888，传真：0527-84665569，邮编：223899